

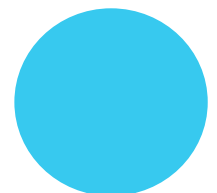
PAGALBOS KOORDINAVIMO STEBĖSENOS DUOMENYS



**ASMENS SU NEGALIA TEISIŲ
APSAUGOS AGENTŪRA**

PRIE LIETUVOS RESPUBLIKOS SOCIALINĖS
APSAUGOS IR DARBO MINISTERIJOS

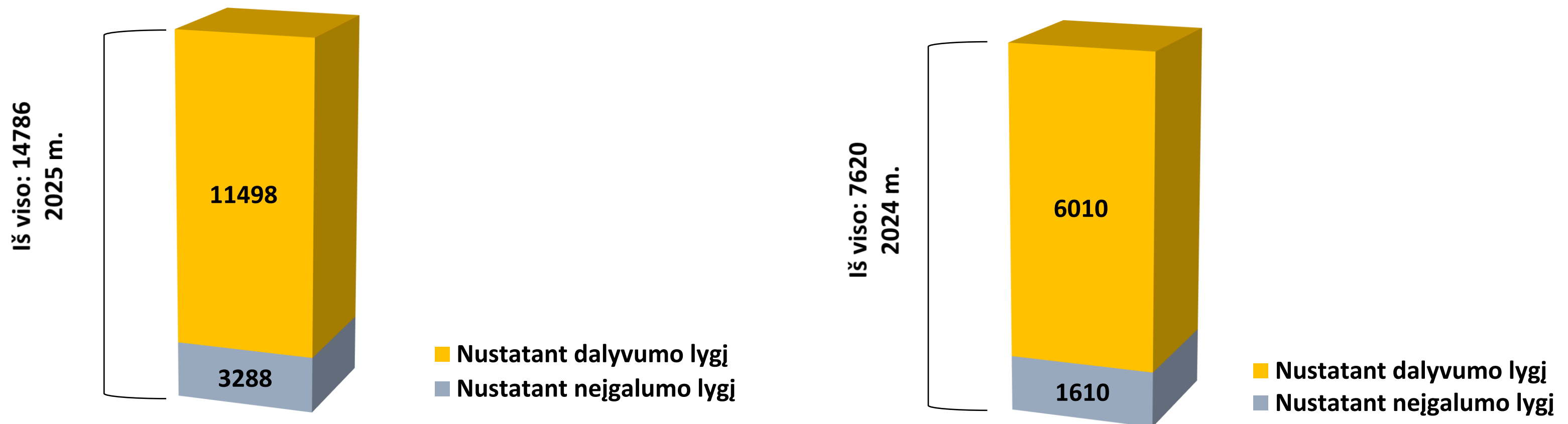
2026-03-04



PRIIMTI SPRENDIMAI NUSTATYTI PAGALBOS KOORDINAVIMO POREIKĮ

Nuo 2024 m. pradžios iki 2025 m. pabaigos iš viso priimti 22 406 sprendimai nustatyti pagalbos koordinavimo poreikį (skirti pagalbos koordinavimą ir sudaryti pagalbos planą).

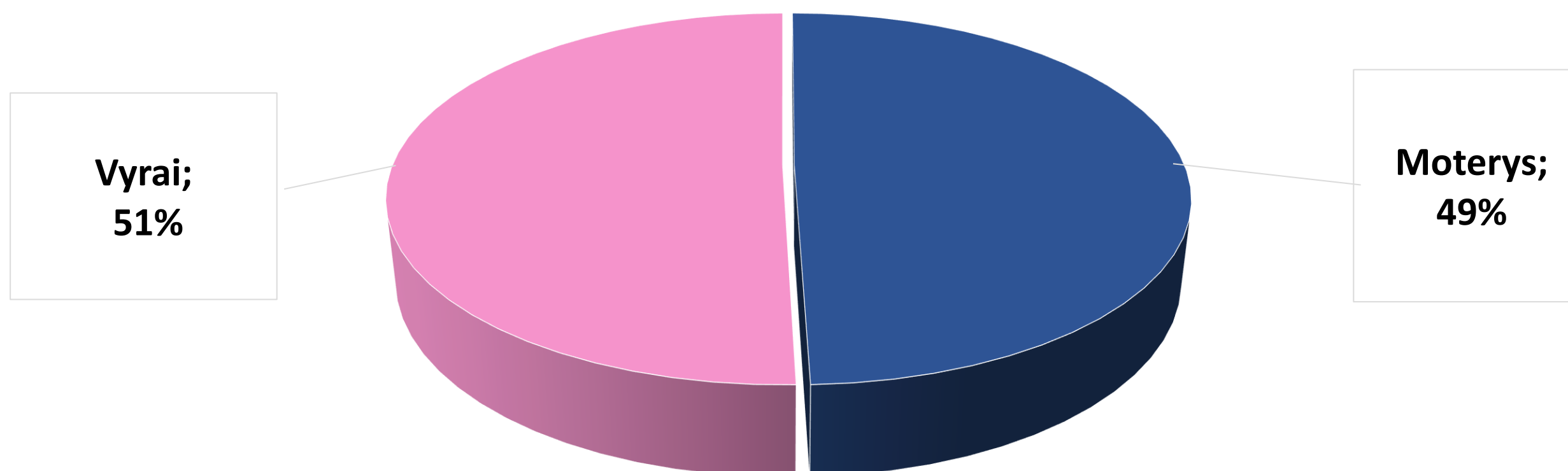
2025 m. palyginti su 2024 m., sprendimų nustatyti pagalbos koordinavimo poreikį skaičius išaugo 1,9 karto.



PAGALBOS KOORDINAVIMAS ASMENIMS PAGAL LYTĮ

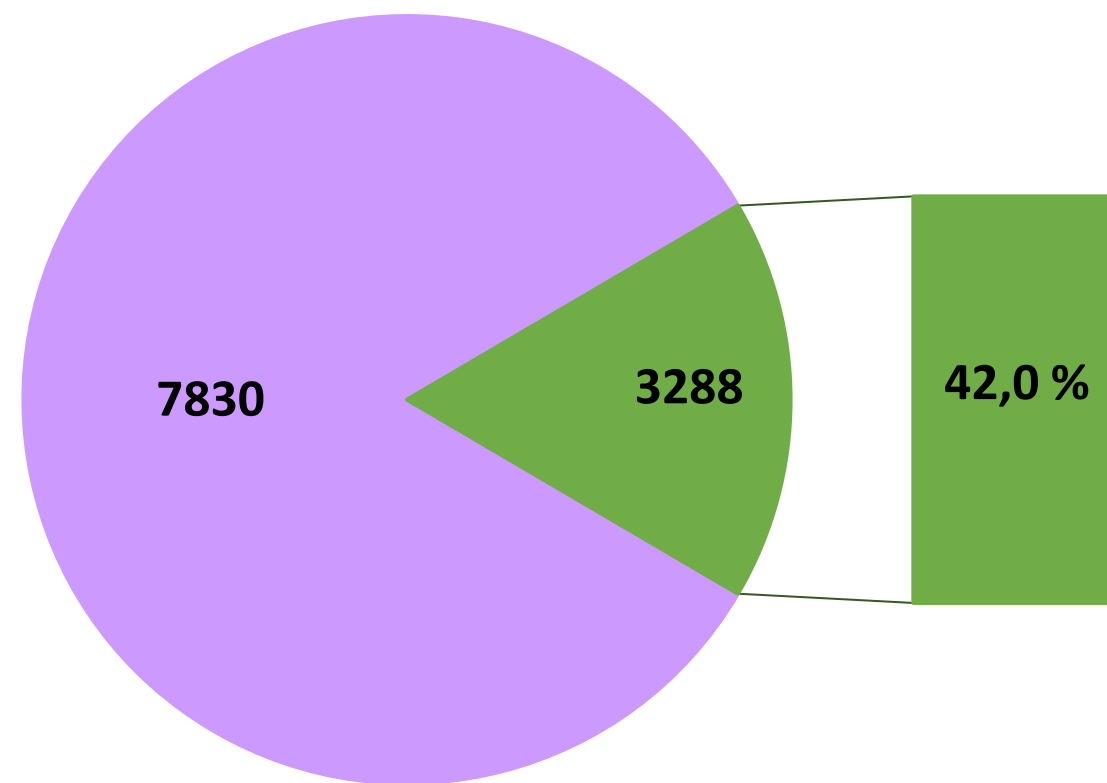
2025 m. pagalbos koordinavimo poreikio proporcija vyriškos ir moteriškos lyties asmenims pasiskirstė beveik tolygiai. Palyginus su 2024 m. (45 proc. vyriška, 55 proc. moteriška lytis), 2025 m. pastebimas nedidelis padidėjimas vyriškos lyties asmenims ir sumažėjimas moteriškos lyties.

Pagalbos koordinavimas asmenims pagal lytį

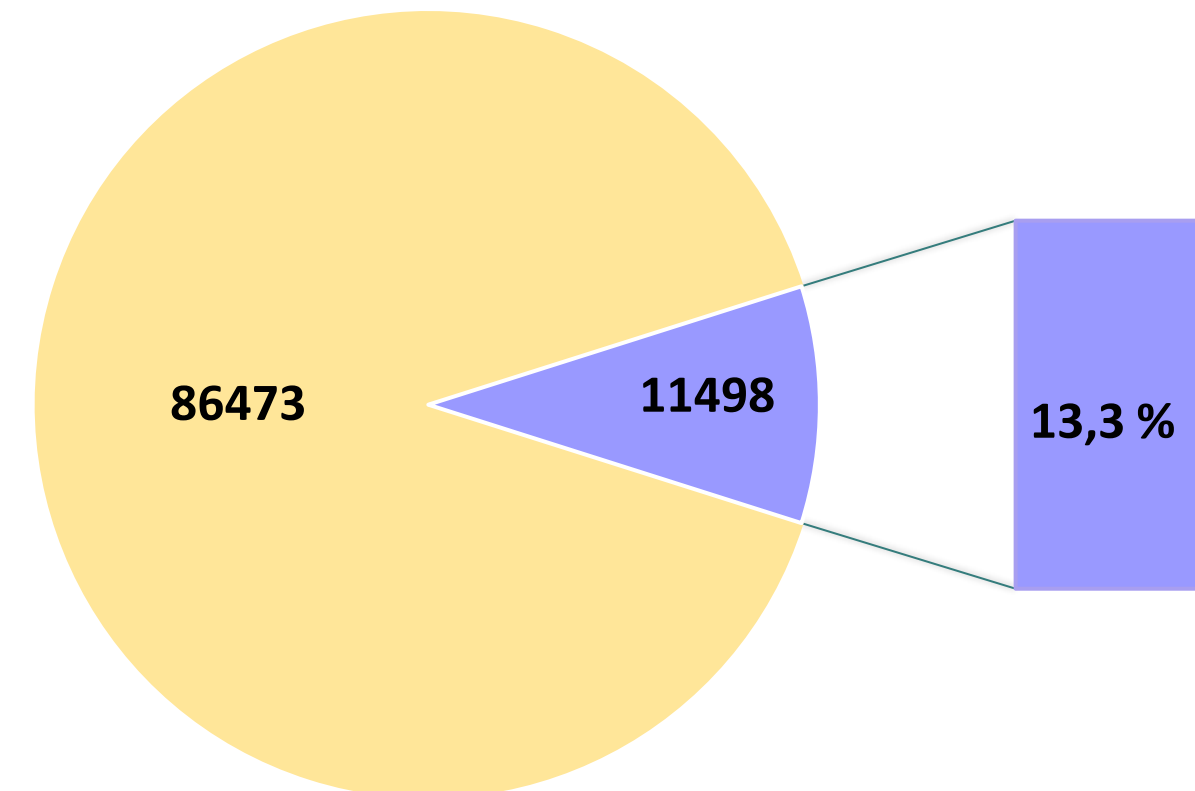


PRIIMTŲ SPRENDIMŲ NUSTATYTI PAGALBOS KOORDINAVIMO POREIKĮ DALIS, APSKAIČIUOTA NUO SPRENDIMŲ SKAIČIAUS NUSTATYTI NEĮGALUMO IR DALYVUMO LYGĮ

2025 m. priimtų sprendimų dalis dėl vaikų



2025 m. priimtų sprendimų dalis dėl suaugusių asmenų



■ Priimtų sprendimų nustatyti neįgalumo lygį skaičius

■ Priimtų sprendimų nustatyti pagalbos koordinavimo poreikį asmenims, kuriems nustatytas neįgalumo lygis, skaičius

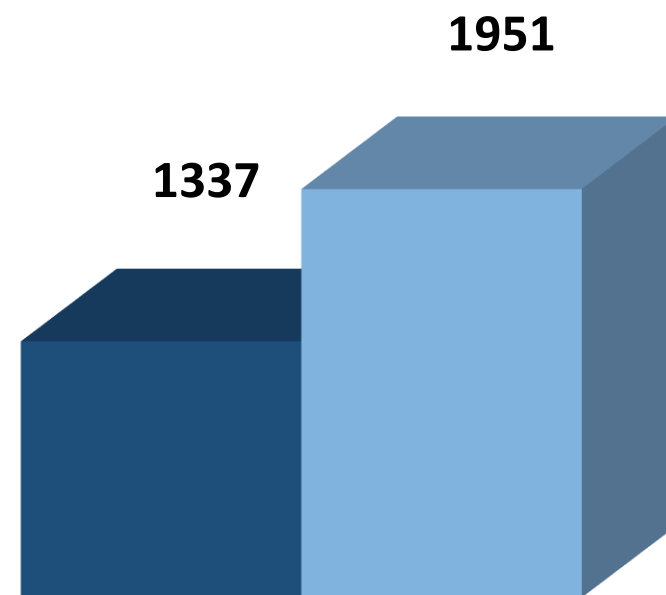
■ Priimtų sprendimų nustatyti dalyvumo lygį skaičius

■ Priimtų sprendimų nustatyti pagalbos koordinavimo poreikį asmenims, kuriems nustatytas dalyvumo lygis, skaičius

PRIIMTŲ SPRENDIMŲ SKAIČIUS NUSTATYTI PAGALBOS KOORDINAVIMO POREIKĮ NEGALIAJ VERTINANT PIRMĄ IR NE PIRMĄ KARTĄ

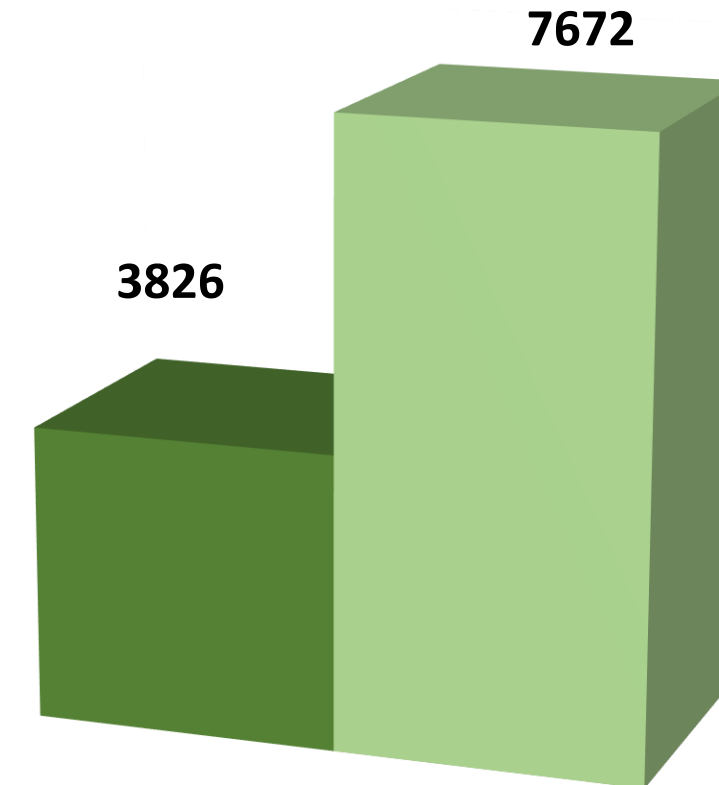
2025 m. tiek vaikų, tiek suaugusių atžvilgiu daugiau pagalbos planų sudaroma besikreipiantiems ne pirmą kartą. Agentūroje bendrai priimama daugiau sprendimų nustatyti negalia ne pirmą kartą besikreipiantiems asmenims.

2025 metais priimtų sprendimų skaičius nustatyti pagalbos koordinavimo poreikį vaikams, vertinant neįgalumo lygį pirmą ir ne pirmą kartą



- Sprendimų asmenims, kuriems pagalbos koordinavimo poreikis nustatytas vertinant neįgalumo lygį pirmą kartą, skaičius
- Sprendimų asmenims, kuriems pagalbos koordinavimo poreikis nustatytas vertinant neįgalumo lygį ne pirmą kartą, skaičius

2025 m. priimtų sprendimų skaičius nustatyti pagalbos koordinavimo poreikį suaugusiems asmenims, vertinant dalyvumo lygį pirmą ir ne pirmą kartą

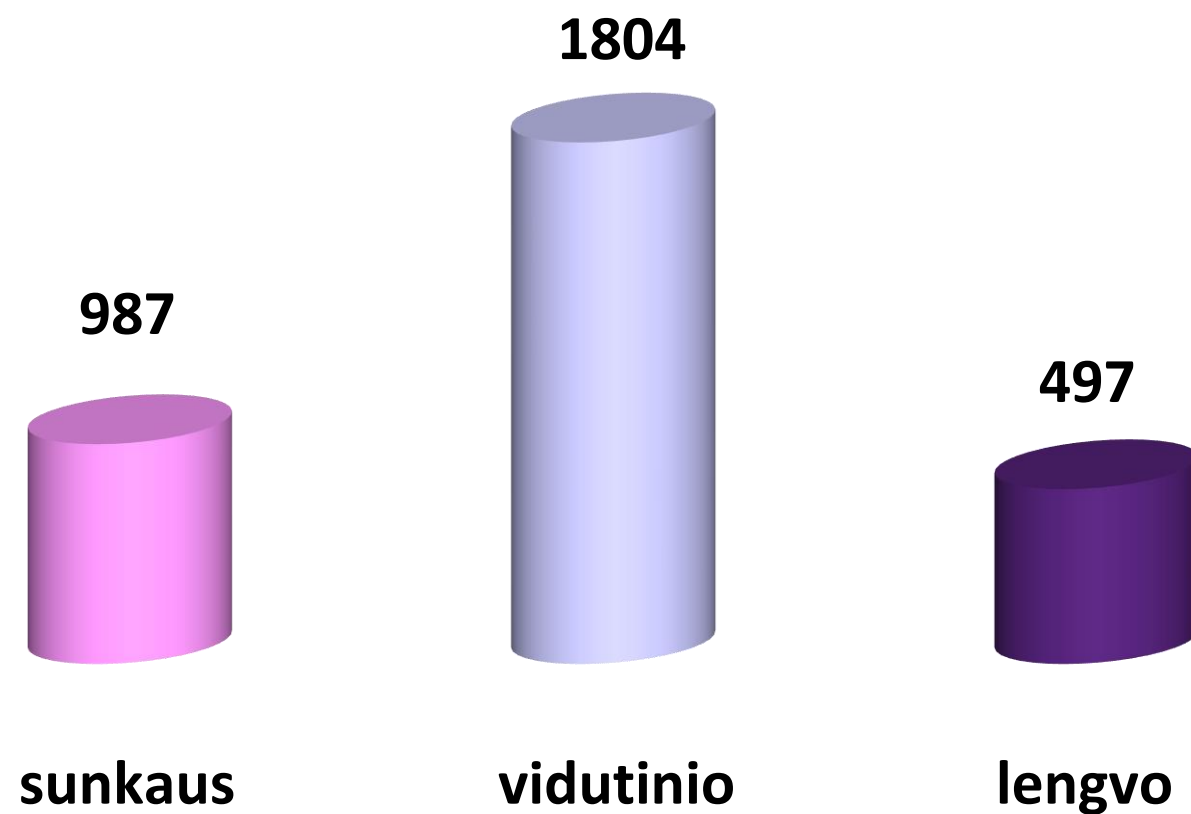


- sprendimų asmenims, kuriems pagalbos koordinavimo poreikis nustatytas vertinant dalyvumo pirmą kartą, skaičius
- sprendimų asmenims, kuriems pagalbos koordinavimo poreikis nustatytas vertinant dalyvumo lygį ne pirmą kartą, skaičius

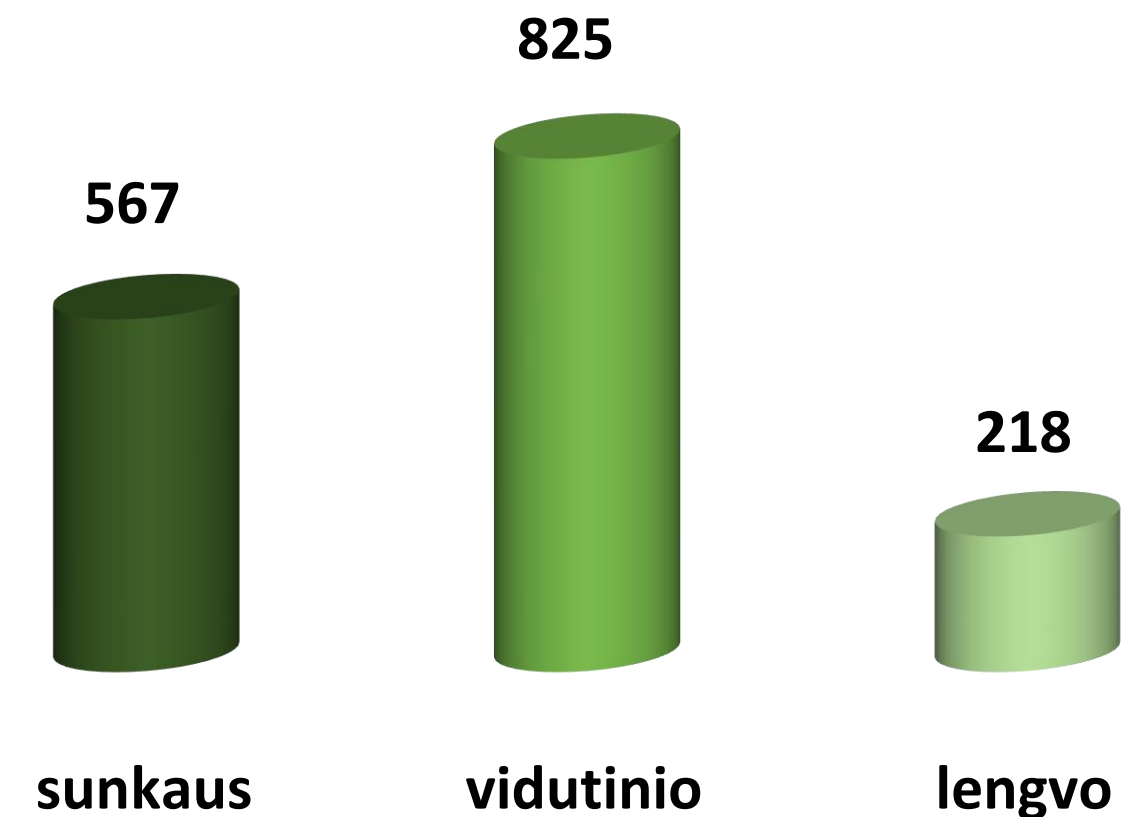
SPRENDIMAI NUSTATYTI PAGALBOS KOORDINAVIMO POREIKĮ VAIKAMS PAGAL NEJĖGALUMO LYGĮ

2025 m. sprendimai nustatyti pagalbos koordinavimo poreikį vaikams, kuriems nustatytas neįgalumo lygis, pagal vaikų negalios sunkumą pasiskirstė taip: sunkaus – 987, vidutinio – 1804, lengvo – 497. Ši tendencija tokia pati, kaip ir praeitais metais bei sutampa su tendencija, kad Agentūroje vertinant vaikų negalią, dažniausiai nustatomas vidutinio neįgalumo lygis.

2025 m. sprendimų nustatyti pagalbos koordinavimo poreikį vaikams pagal nustatytą neįgalumo lygį, skaičius



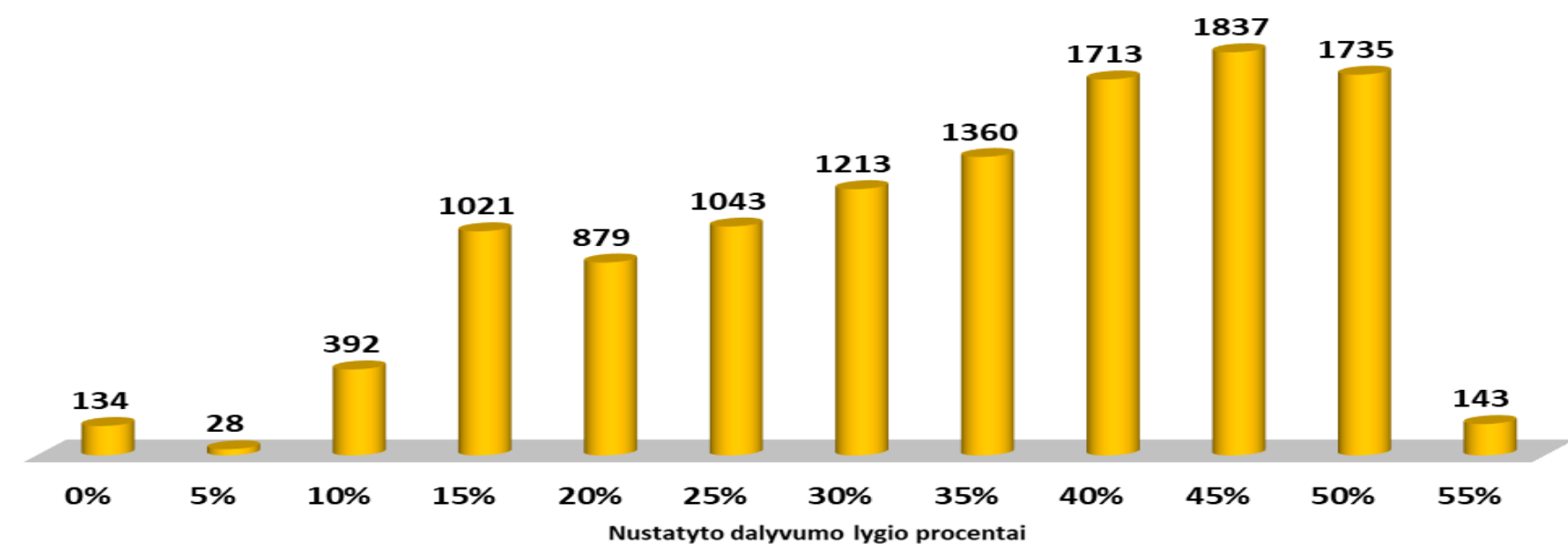
2024 m. sprendimų nustatyti pagalbos koordinavimo poreikį vaikams pagal nustatytą neįgalumo lygį, skaičius



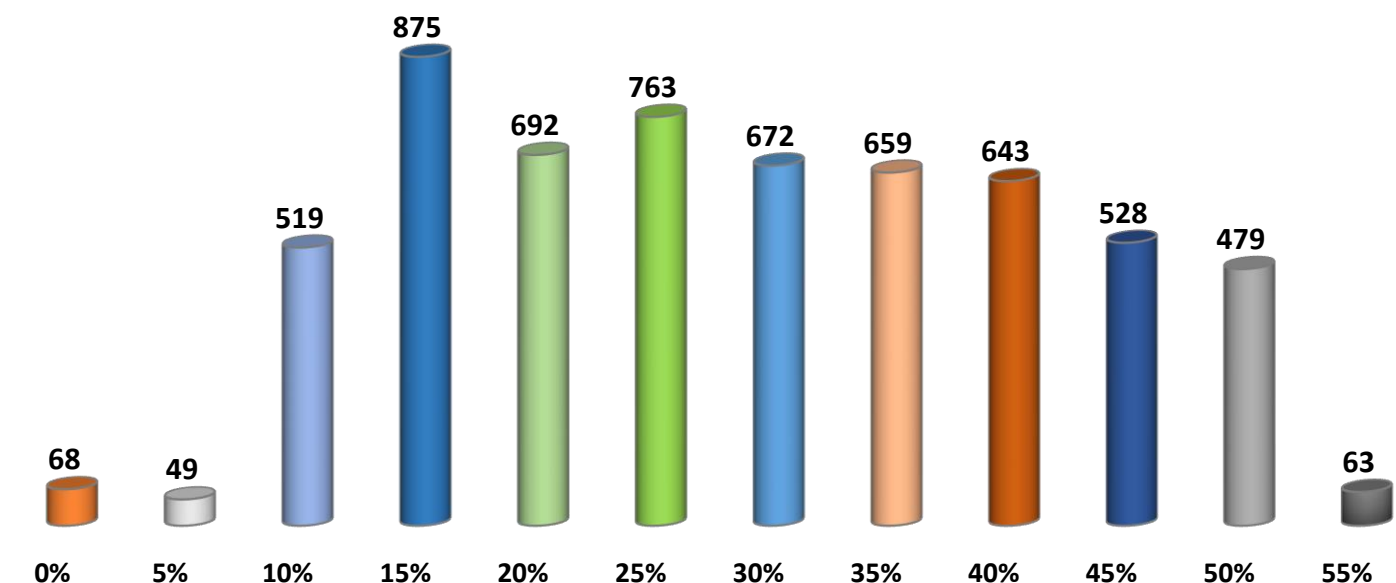
SPRENDIMŲ NUSTATYTI PAGALBOS KOORDINAVIMO POREIKĮ SUAUGUSIEMS ASMENIMS PAGAL NUSTATYTĄ DALYVUMO LYGĮ (PROCENTAIS) SKAIČIUS

- 2025 m. daugiausia sprendimų nustatyti pagalbos koordinavimo poreikį priimta dėl asmenų, kuriems nustatytas 45 proc. dalyvumo lygis. 2024 m. daugiausia sprendimų nustatyti pagalbos koordinavimo poreikį priimta dėl asmenų, kuriems nustatytas 15 proc. dalyvumo lygis.
- Mažiausia sprendimų 2025 m. ir 2024 m. priimta dėl asmenų, kurių negalia viena sunkiausių. Sunkią 5 proc. negalią turintiems asmenims sudaryta mažiausiai pagalbos planų, nes bendrai vertinant dalyvumo lygį, 5 proc. dalyvumo lygis asmenims nustatytas rečiausiai.
- Bendra tendencija siejasi su Agentūroje priimtų sprendimų skaičiumi nustatyti dalyvumo lygį.

2025 m. priimtų sprendimų nustatyti pagalbos koordinavimo poreikį suaugusiems asmenims pagal nustatytą dalyvumo lygį, skaičius



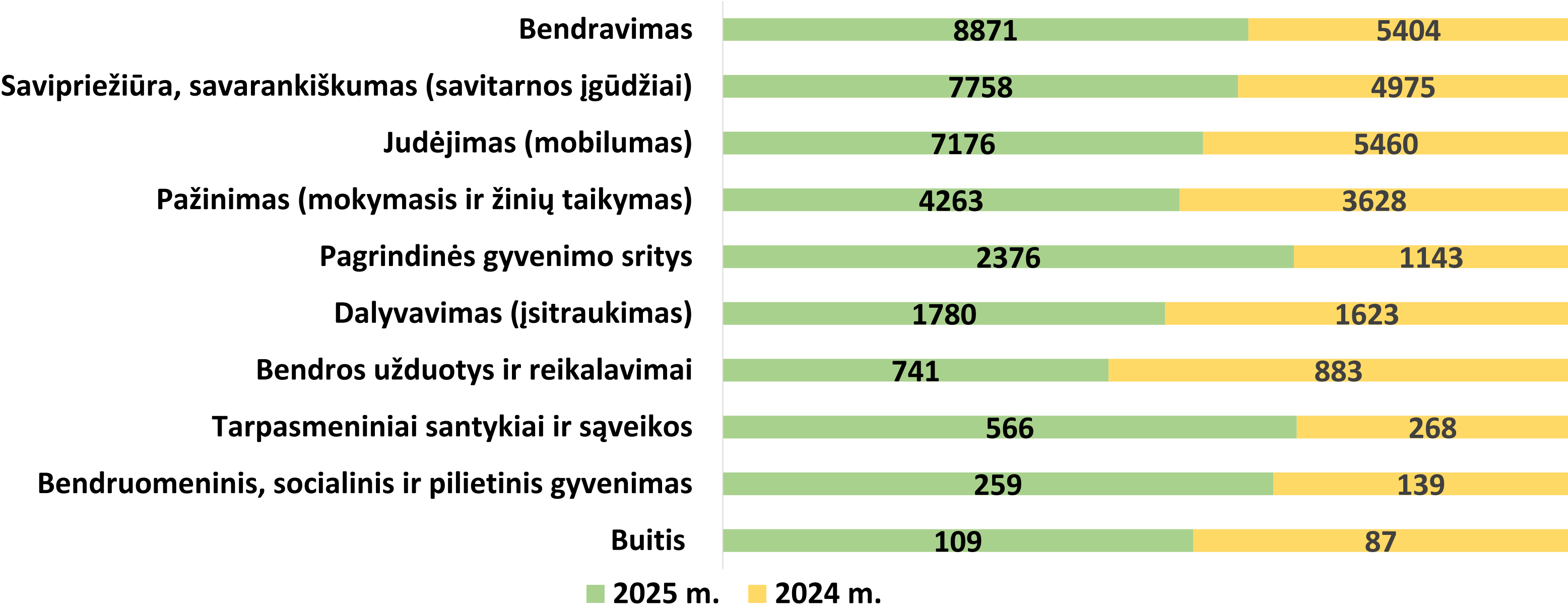
2024 m. priimtų sprendimų nustatyti pagalbos koordinavimo poreikį suaugusiems asmenims pagal nustatytą dalyvumo lygį, skaičius



2025 M. IDENTIFIKUOTAS PAGALBOS KOORDINAVIMO POREIKIS VEIKLOS SRITYSE (VAIKAMS IR SUAUGUSIEMS)

Pagal veiklos sritis 2025 m. sudarytuose pagalbos planuose daugiausia kartų nurodytos veiklos sritys, kuriose identifiikuotas pagalbos koordinavimo poreikis, yra: bendravimas, savipriežiūra, judėjimas (mobilumas). 2024 m. tendencija buvo panaši.

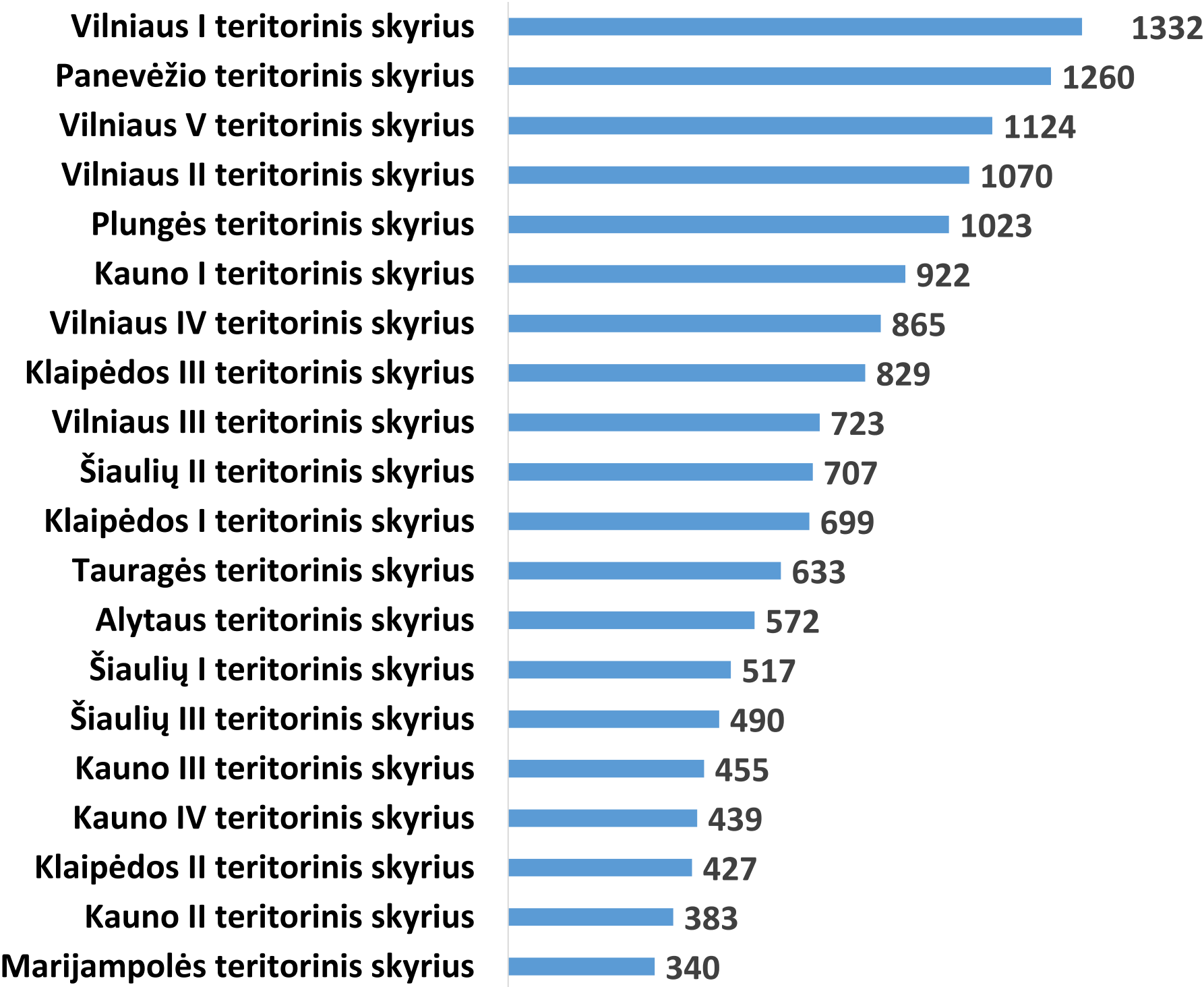
Sudarytuose pagalbos planuose nurodytos veiklos sritys (vaikams ir suaugusiems)



**2025 M. SUDARYTI PAGALBOS PLANAI
SKYRIUOSE, ATSAKINGUOSE UŽ
INDIVIDUALIOS PAGALBOS POREIKIO
VERTINIMĄ
(įskaitant pensinio amžiaus asmenis)**

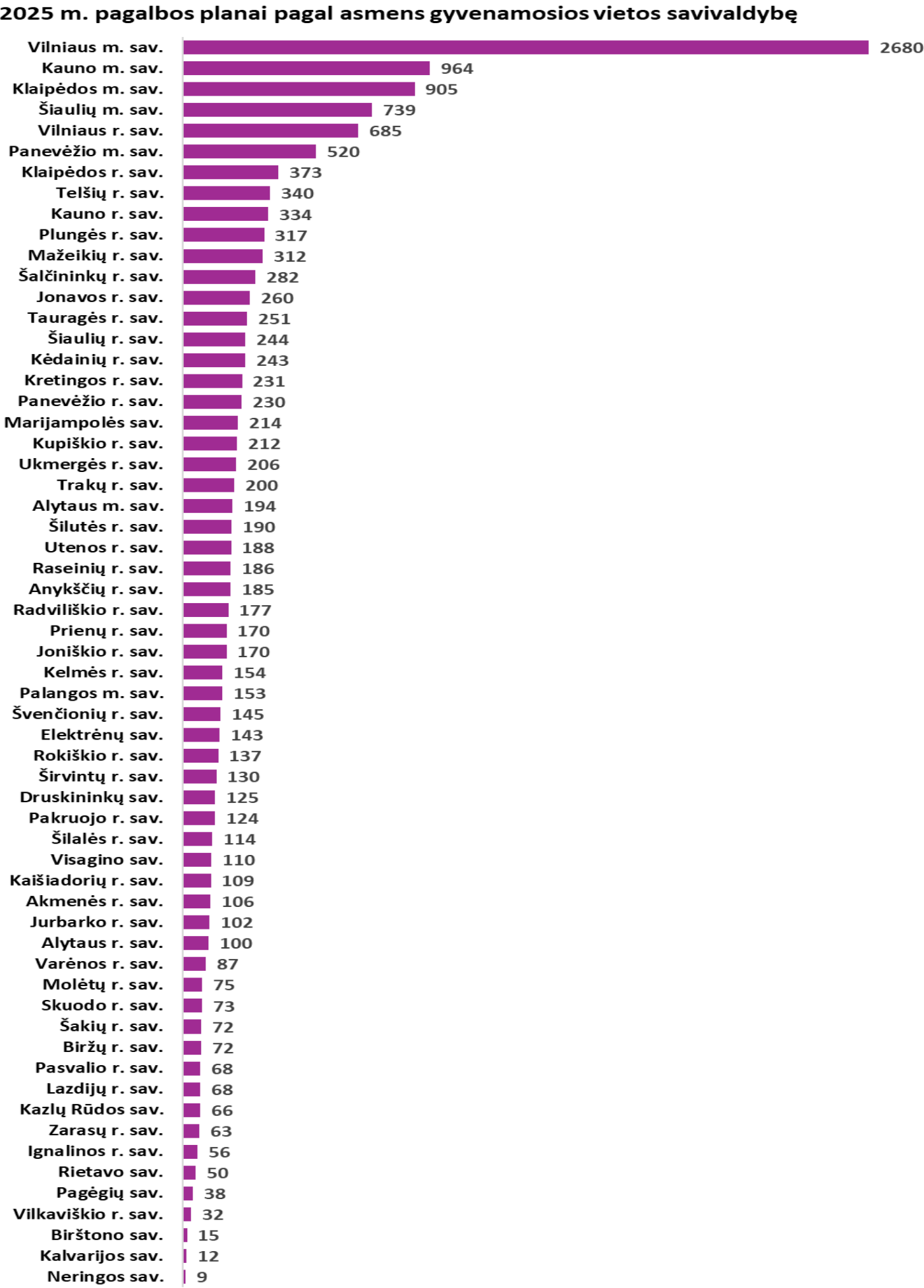
- Pagal SPIS duomenis, 2025 metais iš 14810 suformuotų ar patikslintų pagalbos planų, daugiausia jų, viršijant 1000, buvo sudaryta Vilniaus I, Panevėžio, Vilniaus V, Vilniaus II, Plungės teritoriniuose skyriuose.
- Mažiausia pagalbos planų (iki 500) sudaryta Marijampolės, Kauno II, Klaipėdos II, Kauno IV, Kauno III, Šiaulių III teritoriniuose skyriuose.

**2025 m. sudaryti pagalbos planai skyriuose,
atsakinguose už individualios pagalbos poreikio
vertinimą**



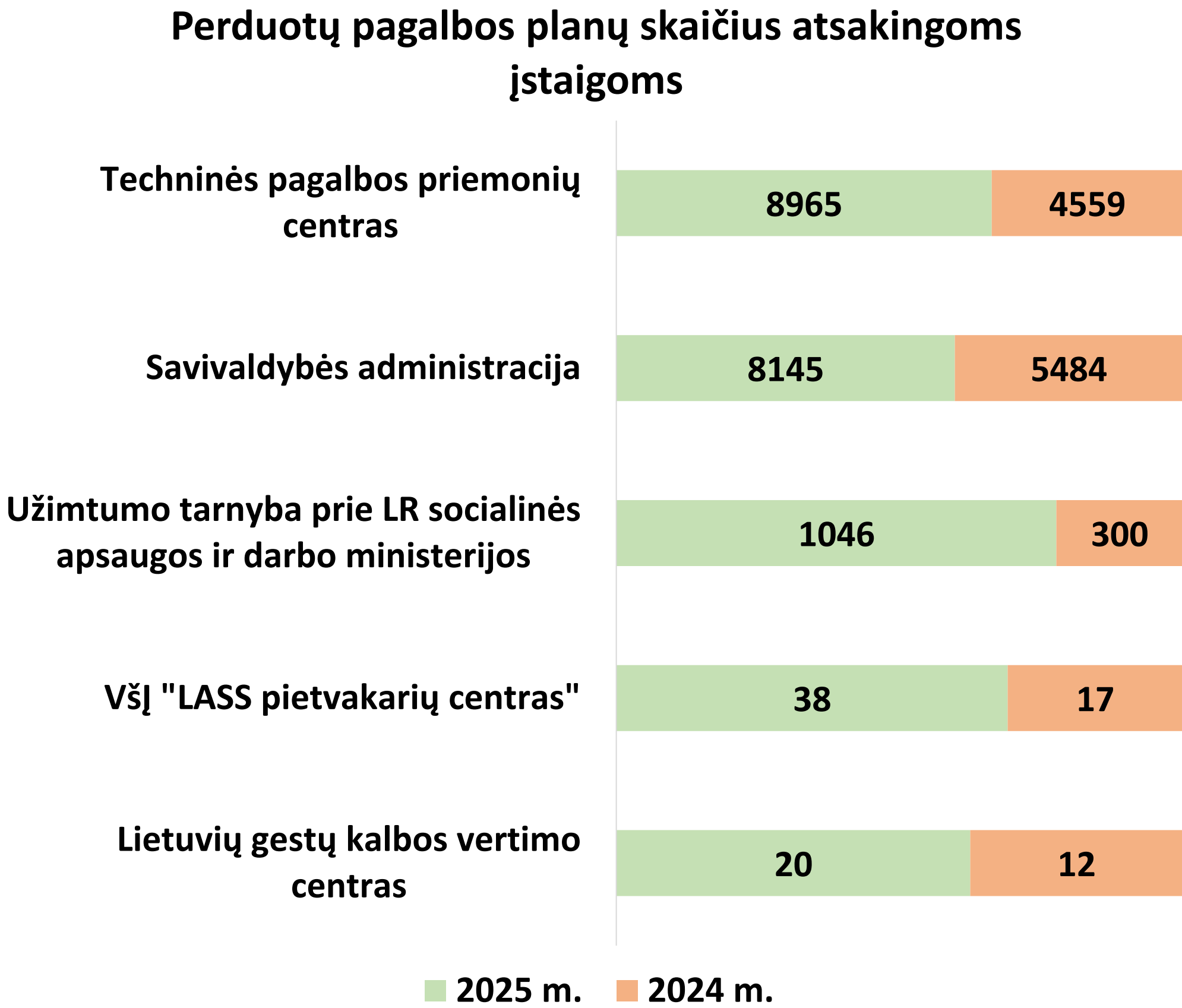
2025 M. PAGALBOS PLANAI PAGAL ASMENS GYVENAMOSIOS VIETOS SAVIVALDYBĘ

- 2025 metų pagalbos planų skaičius pagal asmens gyvenamosios vietos savivaldybę svyruoja nuo 9 iki 2680, daugiausia jų – didmiesčių savivaldybėse: Vilniaus m., Kauno m., Klaipėdos m.
- Mažiausias pagalbos planų skaičius pagal asmens gyvenamosios vietos savivaldybę tenka šioms savivaldybėms: Neringos, Kalvarijos r., Birštono, Vilkaviškio r.
- Grafike teikiamas pasiskirstymas – pagal tai, kokioje savivaldybėje asmuo su negalia, kuriam reikalingos techninės pagalbos priemonės ar paslaugos, gyvena.



PAGALBOS PLANŲ PERDAVIMAS ATSAKINGOMS ĮSTAIGOMS

- 2025 m. daugiausia pagalbos planų buvo perduota Techninės pagalbos priemonių centrui – 8965, mažiausia Lietuvos gestų kalbos vertimo centrui – 20.
- 2024 m. daugiausia pagalbos planų buvo perduota savivaldybių administracijoms pagal gyvenamą vietą – 5484, mažiausia Lietuvių gestų kalbos vertimo centrui – 12.



PAGALBOS PLANŲ SKAIČIUS PAGAL ATSAKINGĄ ĮSTAIGĄ 2024 IR 2025 METAIS

Atsakinga įstaiga	2025 m.	2024 m.
Akmenės r. sav.	71	41
Alytaus m. sav.	108	163
Alytaus r. sav.	49	61
Anykščių r. sav.	118	46
Birštono sav.	10	11
Biržų r. sav.	57	44
Druskininkų sav.	99	47
Elektrėnų sav.	100	63
Ignalinos r. sav.	30	11
Jonavos r. sav.	200	83
Joniškio r. sav.	92	79
Jurbarko r. sav.	77	43
Kaišiadorių r. sav.	61	55
Kalvarijos sav.	9	23
Kauno m. sav.	511	280
Kauno r. sav.	207	89
Kazlų Rūdos sav.	52	138
Kėdainių r. sav.	176	79
Kelmės r. sav.	92	37
Klaipėdos m. sav.	528	428
Klaipėdos r. sav.	275	172
Kretingos r. sav.	117	57
Kupiškio r. sav.	166	43
Lazdijų r. sav.	40	30
Lietuvių gestų kalbos vertimo centras	20	12
Marijampolės sav.	208	159
Mažeikių r. sav.	181	36
Molėtų r. sav.	39	23
Neringos sav.	6	1
Pagėgių sav.	29	21
Pakruojo r. sav.	89	69

Atsakinga įstaiga	2025 m.	2024 m.
Palangos m. sav.	91	20
Panevėžio r. sav.	106	65
Pasvalio r. sav.	48	39
Plungės r. sav.	195	69
Prienų r. sav.	95	110
Radviliškio r. sav.	104	49
Raseinių r. sav.	190	71
Rietavo sav.	28	4
Rokiškio r. sav.	82	91
Skuodo r. sav.	45	24
Šakių r. sav.	59	62
Šalčininkų r. sav.	169	70
Šiaulių m. sav.	565	509
Šiaulių r. sav.	154	77
Šilalės r. sav.	89	39
Šilutės r. sav.	118	74
Širvintų r. sav.	81	43
Švenčionių r. sav.	97	51
Tauragės r. sav.	137	54
Techninės pagalbos priemonių centras	8965	4559
Telšių r. sav.	131	41
Ukmergės r. sav.	140	78
Utenos r. sav.	132	45
Užimtumo tarnyba prie Lietuvos Respublikos socialinės apsaugos ir darbo ministerijos	1046	300
Varėnos r. sav.	65	29
Viešojo įstaiga LASS pietvakarių centras	38	17
Vilkaviškio r. sav.	25	49
Vilniaus m. sav.	1289	1212
Vilniaus r. sav.	8	3
Visagino sav.	66	31
Zarasų r. sav.	39	43

INSTITUCIJŲ SIŪLYTOS, PASKIRTOS IR PRADĖTOS TEIKTI PASLAUGOS

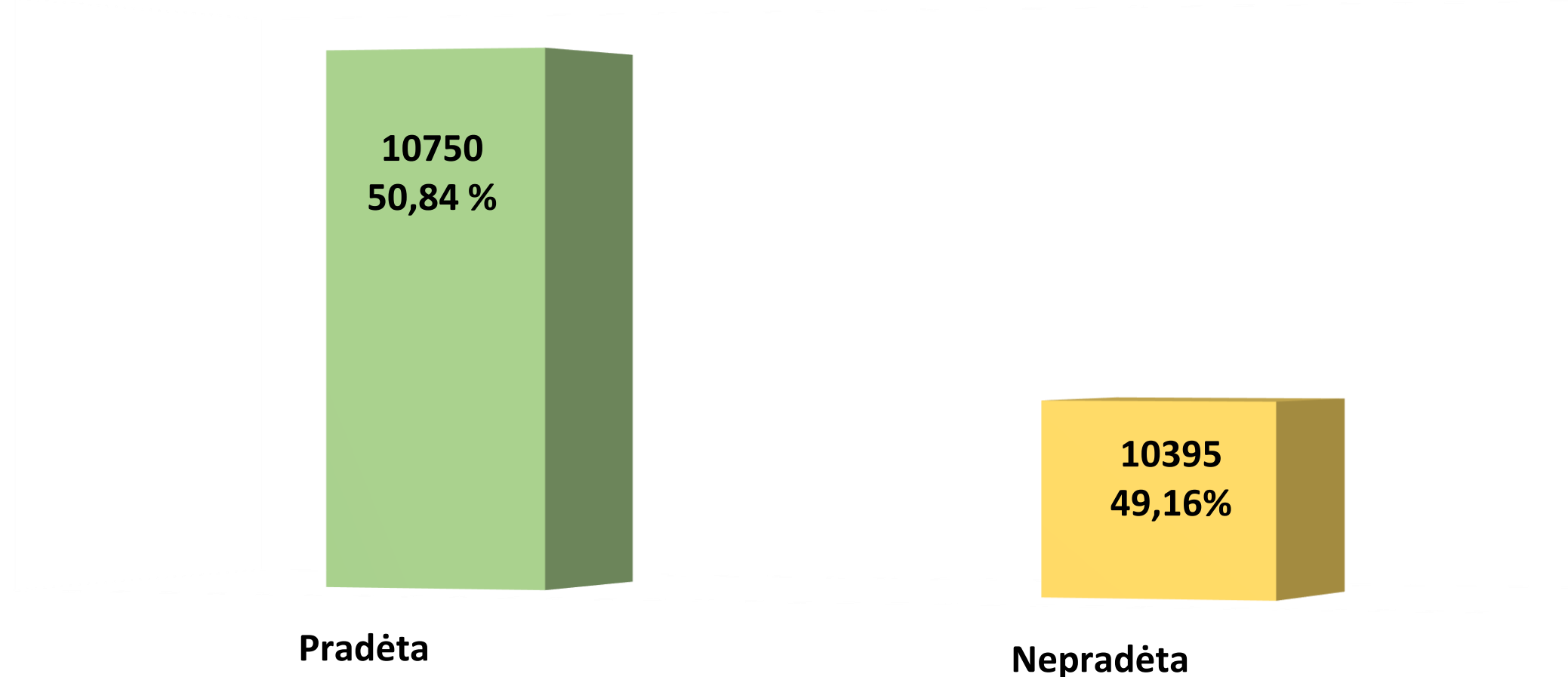
Paslaugų pavadinimas	Pasiūlytos (proc.)	Paskirtos (proc.)	Pradėtos teikti (proc.)
2025 m. dažniausiai pasiūlytos, paskirtos ir pradėtos teikti paslaugos ir priemonės:			
Aprūpinimas techninės pagalbos priemonėmis	41,04	31,84	22,26
Informavimas	23,17	28,37	34,71
Pagalba į namus	10,82	8,93	8,30
Konsultavimas	9,15	11,43	13,51
Transporto organizavimas	4,71	3,90	4,34
Būsto ir aplinkos pritaikymas	2,27	1,61	1,04
Kitos specialiosios pagalbos paslaugos	1,56	1,81	2,12
Pagalba pagal materialinio nepritekliaus mažinimo programą	1,46	2,11	2,49
Dienos socialinė globa senyvo amžiaus asmenims	1,01	1,44	1,42
Kitos bendrosios socialinės paslaugos	0,97	1,41	1,65

Vykdamt pagalbos planus, 2025 m. ir 2024 m. paslaugų struktūros tendencijos išliko panašios.

PRADĖTOS IR NEPRADĖTOS TEIKTI PASLAUGOS

- Tarp dar nepradėtų teikti paslaugų vyrauja aprūpinimas techninės pagalbos priemonėmis –55,89 proc., pagalba į namus – 12,19 proc., informavimas – 9,16 proc.
- Nepradėtos teikti informavimo paslaugos priežastis – įvestas požymis, kad paslauga skirta, bet nepažymėta, kad pradėta teikti.

**Pradėtų ir nepradėtų teikti paslaugų skaičius vykdant 2025 m.
sudarytus (patikslintus) pagalbos planus**

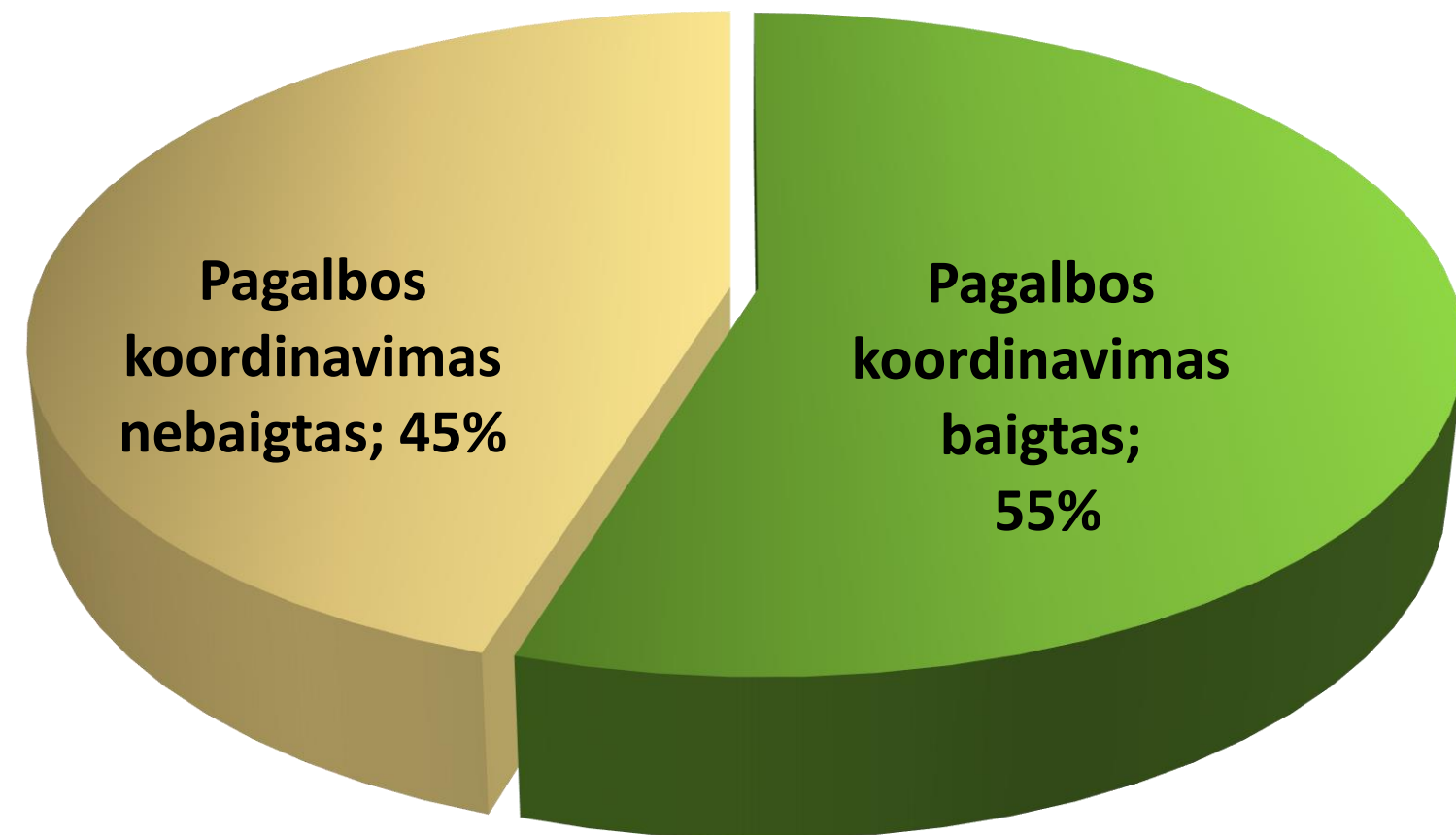


PAGALBOS KOORDINAVIMO BŪSENOS

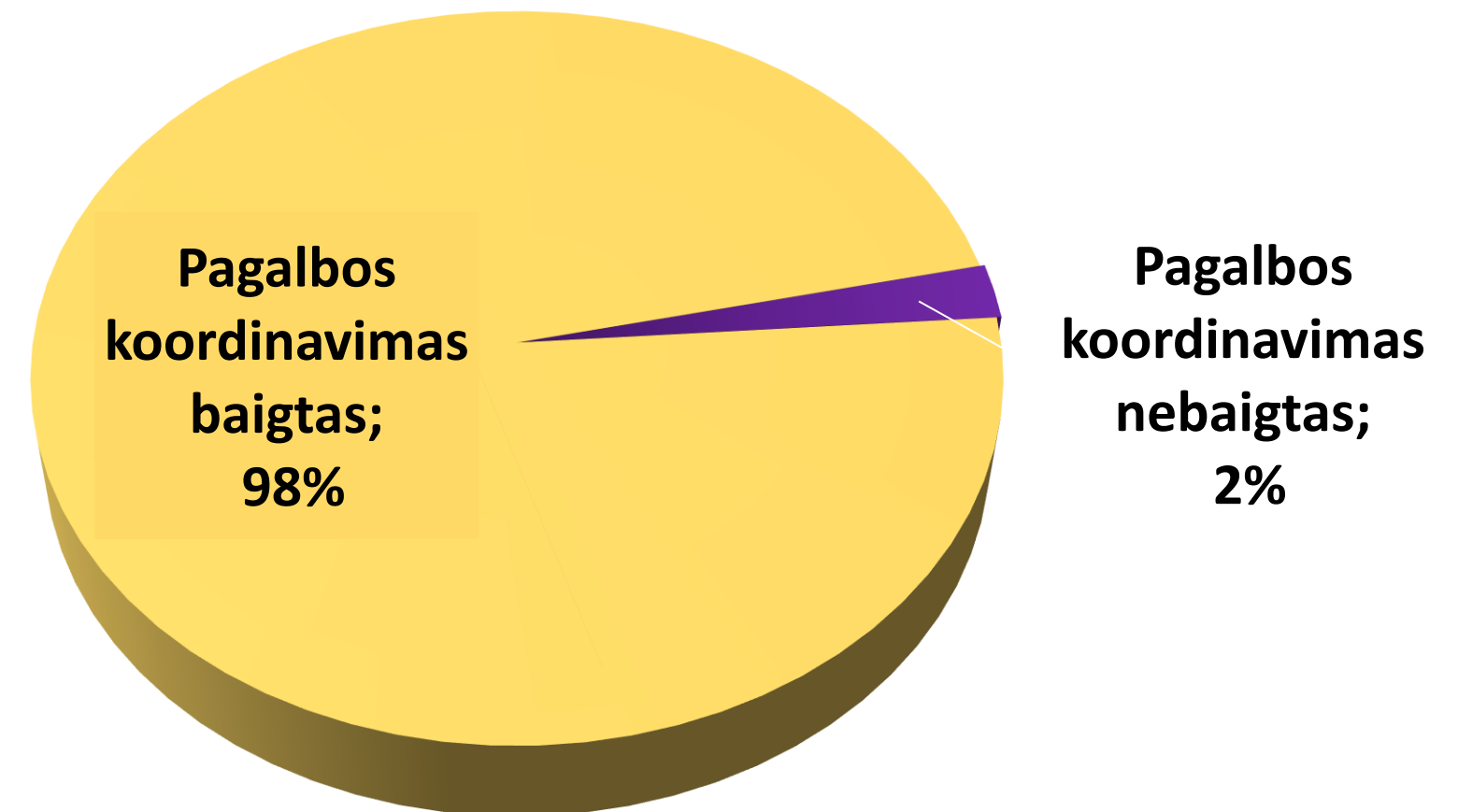
2025 m. priimtais sprendimais sudarytų (įskaitant patikslintus) pagalbos planų būseną yra „pagalbos koordinavimas baigtas“ – 55 proc., „pagalbos koordinavimas nebaigtas“ – 45 proc.

Daugumos 2024 m. priimtais sprendimais sudarytų pagalbos planų būseną yra „pagalbos koordinavimas baigtas“ – 98 proc.

**Sprendimų (pagalbos planų), priimtų 2025 m.,
skaičius pagal pagalbos koordinavimo būseną
(2026 m. sausio mėn. pradžios duomenimis)**



**Sprendimų (pagalbos planų), priimtų 2024 m., skaičius
pagal pagalbos koordinavimo būseną
(2026 metų sausio mėn. pradžios duomenimis)**



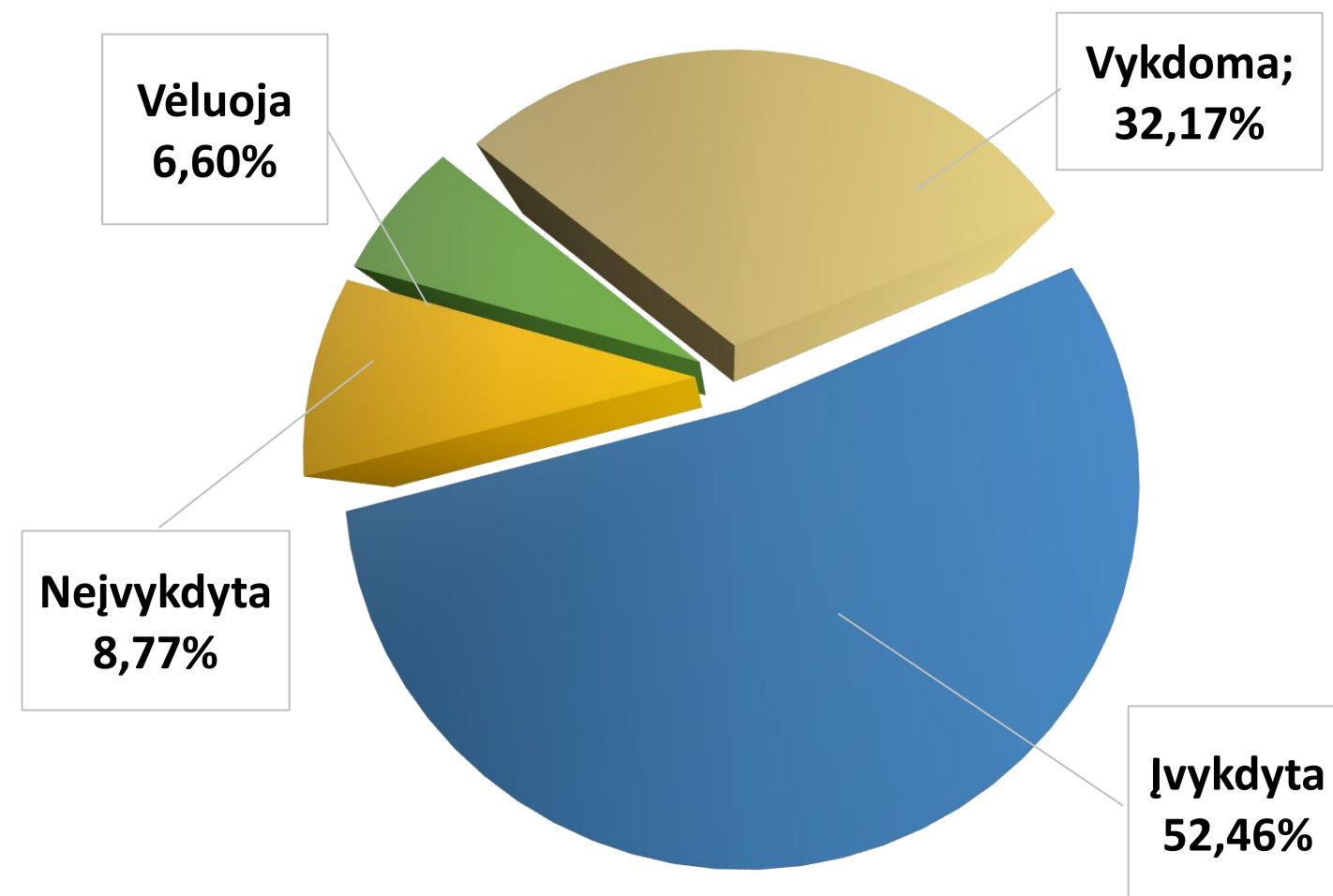
SUDARYTŲ PAGALBOS PLANŲ VYKDYMO BŪSENOS

Agentūros sprendimais sudarytų (įskaitant patikslintus) pagalbos planų vykdymo būsenos skirstomos į „įvykdyta“, „neįvykdyta“, „vėluoja“, „vykdoma“.

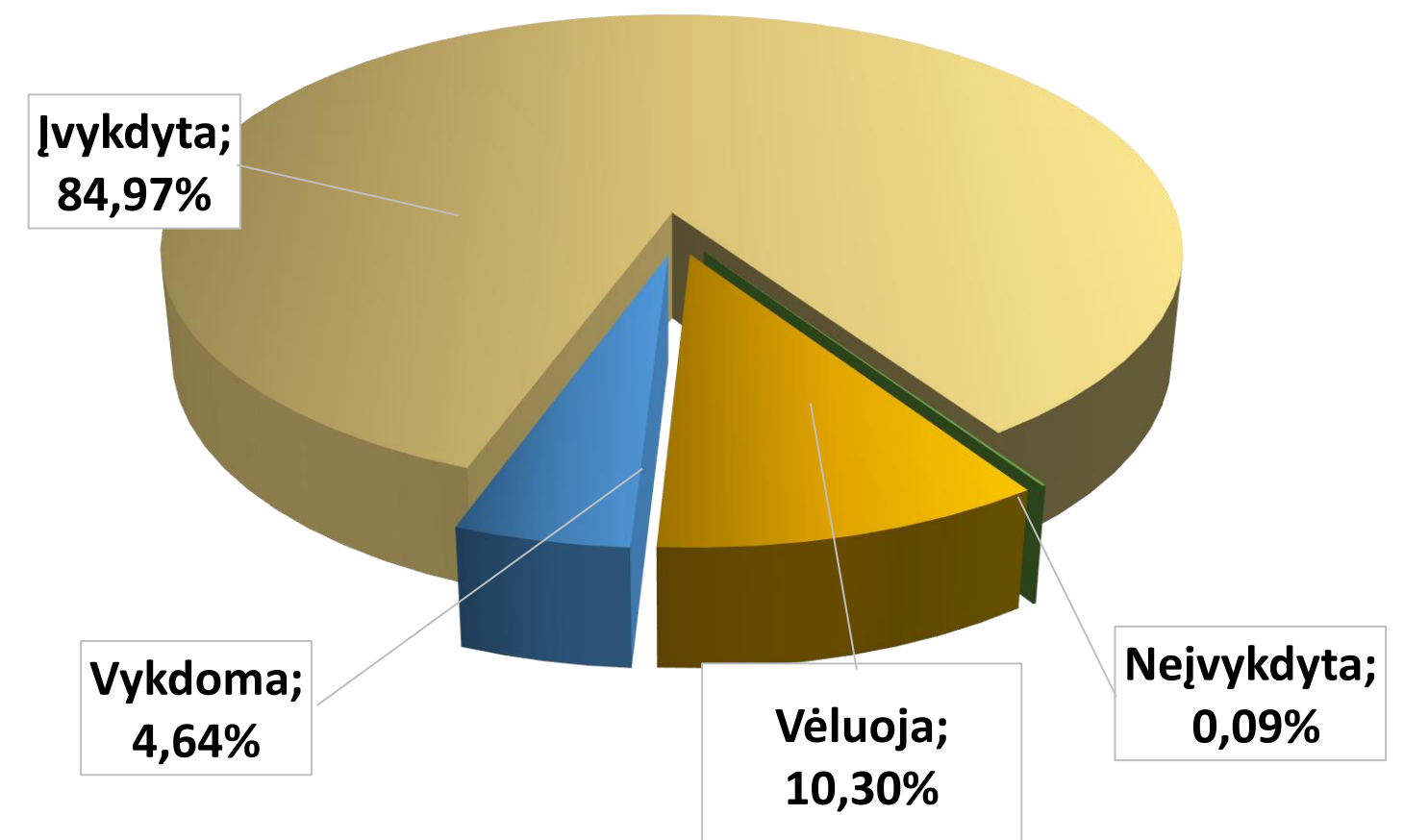
Neįvykdytų sprendimų priežastis – asmuo mirė ar nepraėjo 20 darbo dienų nuo sprendimo gavimo institucijoje (SPIS) dienos.

Pagalbos planų vykdymo ir pagalbos koordinavimo būsenos pagal sprendimo datą fiksuotos 2026 m. sausio pradžioje ir yra nuolat kintančios.

**2025 m. sudarytų pagalbos planų vykdymo būseną
(2026 m. sausio mėn. pradžios duomenimis)**



**2024 m. sudarytų pagalbos planų vykdymo būseną
(2026 m. sausio mėn. pradžios duomenimis)**





**ASMENS SU NEGALIA TEISIŲ
APSAUGOS AGENTŪRA**

PRIE LIETUVOS RESPUBLIKOS SOCIALINĖS
APSAUGOS IR DARBO MINISTERIJOS

DĖKOJAME UŽ DĖMESĮ IR BENDRĄ DARBĄ!